



BIULETYN 2

Organizator:	Ursynowsko-Natolińskie Towarzystwo Sportowe Sarabandy 16/22 02-868 Warszawa 661 777 692 kontakt@unts.waw.pl	
Współorganizatorzy:	Polski Związek Orientacji Sportowej	
Zespół organizatorów:	Kierownik zawodów	Jacek Morawski
	Sędzia główny	Joanna Parfianowicz
	Start	Marek Wołowczyk (sprint nocny, średni) Joanna Parfianowicz (sztafeta klubowa)
	Biuro	Ewa Wołek
	SPORTident	Maciej Grabowski
	Kartografowie	Jacek Morawski (średni, sztafeta klubowa) Fryderyk Pryjma (średni) Krzysztof Wołowczyk (sprint nocny)
	Budowniczości tras	Jacek Morawski (sztafeta klubowa) Fryderyk Pryjma (średni) Krzysztof Wołowczyk (sprint nocny)
Komisja odwoławcza pierwszej instancji:	Łukasz Charuba Józef Kmieciński Barbara Nowak	
Data i miejsce:	4.09.2020	bieg sprinterski nocny, Warszawa
	5.09.2020	bieg średniodystansowy, Czarnowiec k. Osiecka
	5-6.09.2020	sztafeta klubowa, Czarnowiec k. Osiecka
Forma zawodów:	Klubowe Mistrzostwa Polski w biegu na orientację, zawody rankingowe, zaliczane do kalendarza CTZ, składające się z 9 niezależnych imprez sportowych:	
	4.09.2020	Klubowe Mistrzostwa Polski Młodzików bieg sprinterski nocny (kategorie KM10-16, popularyzacyjne)
	4.09.2020	Klubowe Mistrzostwa Polski Seniorów bieg sprinterski nocny (kategorie KM18-21)
	4.09.2020	Klubowe Mistrzostwa Polski Weteranów bieg sprinterski nocny (kategorie KM35-90)
	5.09.2020	Klubowe Mistrzostwa Polski Młodzików średniodystansowy (kategorie KM10-16, popularyzacyjne)
	5.09.2020	Klubowe Mistrzostwa Polski Seniorów bieg średniodystansowy (kategorie KM18-21)
	5.09.2020	Klubowe Mistrzostwa Polski Weteranów bieg średniodystansowy (kategorie KM35-90)
	5.09.2020	Klubowe Mistrzostwa Polski sztafeta klubowa (zmiany 1-2, nocne)
	6.09.2020	Klubowe Mistrzostwa Polski sztafeta klubowa (zmiany 3-7, dzienne)
	6.09.2020	Klubowe Mistrzostwa Polski bieg masowy (kategorie popularyzacyjne)

Zgłoszenia imienne sztafet: Zgłoszenia imienne składów sztafet klubowych przesyłamy z wykorzystaniem [arkusza zgłoszeniowego](mailto:arkusza_zgloszeniowego@unts.waw.pl) na adres kontakt@unts.waw.pl w nieprzekraczalnym terminie do dnia **5.09 (sobota) do godz. 14:00**. Alternatywą jest złożenie formularza w formie papierowej (na druku otrzymanym wraz z pakietem startowym) do Biura Zawodów również w powyższym terminie.

Opłaty:

Rodzaj opłaty	Wysokość opłaty
Wpisowe bieg indywidualny KM16 i młodsi	20 zł/bieg
Wpisowe bieg indywidualny KM18 i starsi	40 zł/bieg
Wpisowe sztafeta klubowa	150 zł/sztafeta
Wpisowe kategorie popularyzacyjne <i>Krótką, Średnią, Długą</i>	20 zł/bieg
Wpisowe kategorie popularyzacyjne <i>Rodzinna</i>	5 zł/bieg
Wypożyczenie karty SI	5 zł/zawody
Zgubienie wypożyczonej karty SI	200 zł
Nocleg	10 zł/osoba/noc
Parking	bezpłatnie

Rezygnacje:

Osoby zgłoszone, a nieobecne zostaną obciążone równowartością 50% wartości wpisowego.

Płatności:

Wszelkich opłat można dokonywać przelewem bankowym na konto:

24 1020 1169 0000 8702 0104 1862

Ursynowsko - Natolińskie Towarzystwo Sportowe

Sarabandy 16/22

02-868 Warszawa

W tytule przelewu należy wpisać nazwę klubu (imię i nazwisko zawodnika), za który wnoszona jest opłata.

Zapotrzebowanie na faktury prosimy zgłaszać mailowo na adres kontakt@unts.waw.pl.

Poprzez dokonanie opłaty uczestnik potwierdza, że zapoznał się z Biuletynem i zobowiązuje się do jego przestrzegania oraz wyraża zgodę na przetwarzanie swoich danych osobowych na potrzeby organizacji Klubowych Mistrzostw Polski.

Zakwaterowanie:

Kluby, które zamówiły noclegi za pośrednictwem organizatora zostaną zakwaterowane w Szkole Podstawowej nr 96, ul. Sarabandy 16/22, Warszawa. Możliwość wejścia do zakwaterowania po biegu sprinterskim nocnym (po odebraniu kart wejścia w Biurze Zawodów).

Nagrody:

Miejsce	Nagroda
1-3	medale, dyplomy, upominki
4-6	dyplomy

Inne informacje:

Zawodnicy ubezpieczają się we własnym zakresie.

Organizator jest ubezpieczony w zakresie OC.

Organizator nie ponosi odpowiedzialności materialnej za rzeczy zaginione w trakcie trwania zawodów.

Organizator zastrzega sobie prawo do ostatecznej interpretacji niniejszego Biuletynu.

O wszystkich sprawach spornych decyduje sędzia główny zawodów.

Uczestnicy zawodów wyrażają zgodę na publikację ich wizerunku w relacjach z zawodów zamieszczonych na stronie runda2.kmp2020.pl oraz unts.waw.pl, w mediach oraz materiałach promocyjnych.

Wszystkie informacje na temat zawodów będą dostępne na stronie runda2.kmp2020.pl.

ZAPRASZAMY!

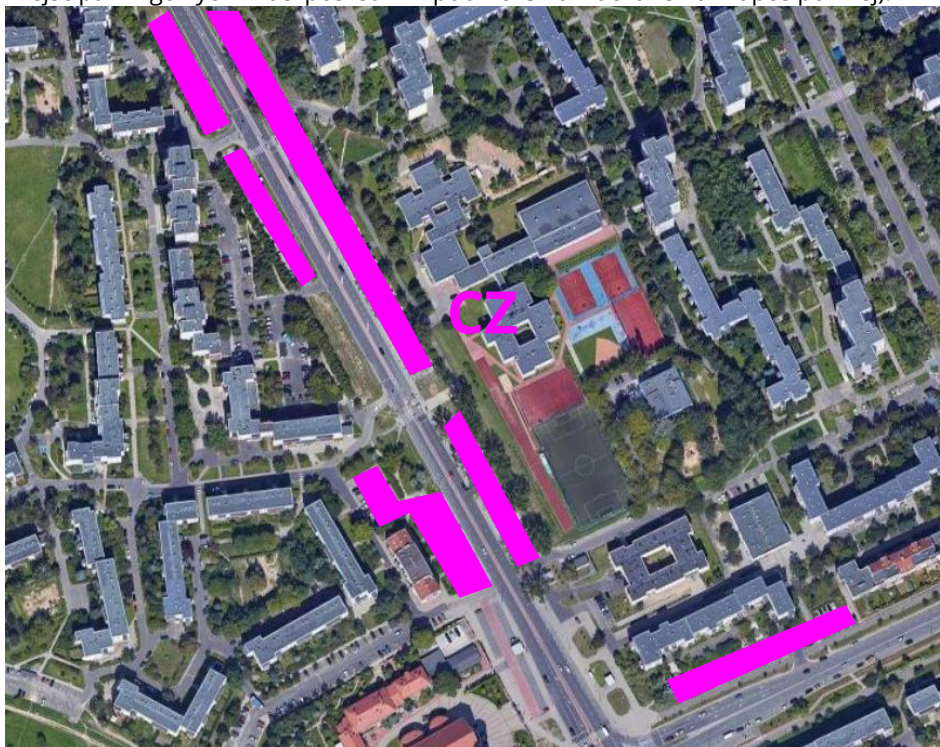
BIEG SPINTERSKI NOCNY, PIĄTEK 4.09.2020

Program:

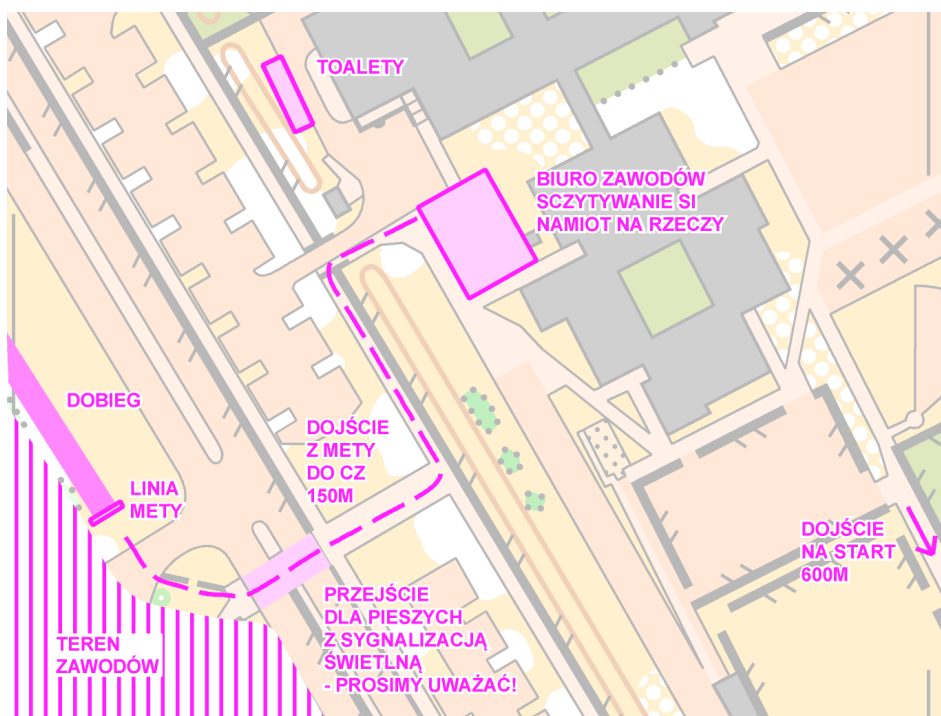
18:00-21:30	praca Biura Zawodów
19:00	zamknięcie terenu zawodów dla zawodników
20:30	start pierwszego zawodnika
22:30	zamknięcie mety i zakończenie zawodów (bez ceremonii)

Biuro Zawodów: Czynne w Centrum Zawodów w godz. 18:00-21:30.

Parking: Organizator nie zapewnia parkingu. Zalecamy parkowanie na ogólnodostępnych miejscach postojowych na terenie w pobliżu Centrum Zawodów (większe zespoły miejsc parkingowych w bezpośrednim pobliżu CZ oznaczone na mapce poniżej).



Centrum Zawodów: Szkoła Podstawowa nr 336
ul. Na Uboczu 9, 02-791 Warszawa
GPS: 52°08'23.81"N, 21°02'53.22"E

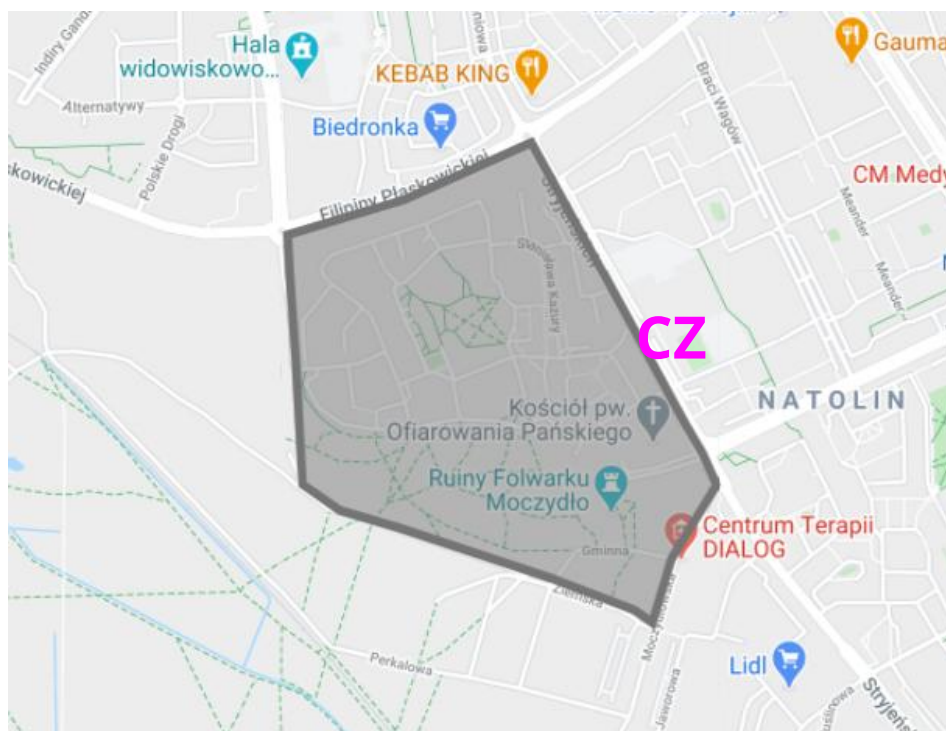


Centrum Zawodów zlokalizowane będzie na świeżym powietrzu na terenie boisk szkolnych (od strony ul. Stryjeńskich). W Centrum Zawodów znajdować się będzie Biuro Zawodów, sczytywanie kart SI, toalety oraz namiot na rzeczy zawodników.

Ze względów epidemicznych prosimy o jak najkrótsze przebywanie na terenie Centrum Zawodów. Po ukończeniu biegu oraz sczytaniu karty SPORTident zachęcamy do szybkiego opuszczenia Centrum Zawodów.

Teren zamknięty:

Do godziny 19:00 w piątek dopuszcza się zwiedzanie terenu zawodów (oznaczony na mapie poniżej). W terenie zamkniętym zabrania się: przebywania z mapą do Orientacji Sportowej, biegania, biegania na orientację, testowania wariantów chodząc lub biegając, organizacji zawodów w Orientacji Sportowej. **Po godzinie 19:00 w piątek poruszanie się po terenie zawodów jest zakazane, a wszyscy zawodnicy muszą znaleźć się poza tym obszarem** (z wyjątkiem parkingów oznaczonych na wcześniejszej stronie, które znajdują się na terenie zawodów oraz z wyjątkiem dojścia z tych parkingów najkrótszą możliwą drogą do Centrum Zawodów).



Teren:

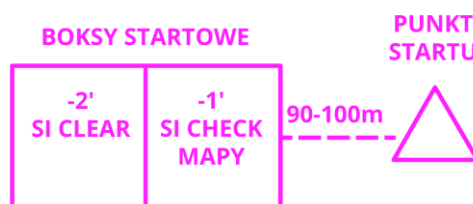
Teren zawodów składa się w większości z obszarów zurbanizowanych z nieregularną zabudową blokową. Południowa część to „Górka Kazurka”, czyli wzniesienie terenu o wysokości około 15m z licznymi antropogenicznymi nierównościami terenu.



UWAGA! Zawodnicy będą przebiegać przez małe uliczki osiedlowe, dlatego prosimy o zachowanie ostrożności przy ich przekraczaniu i stosowanie się do przepisów o ruchu drogowym. Zawodnik biegnący po ulicy **nie ma pierwszeństwa** przed samochodem!

Na terenie "Górki Kazurki" znajdują się trasy rowerowe, które bywają uczęszczane nawet w godzinach wieczornych. Prosimy uważać na rowerzystów i unikać bezpośrednich kontaktów z nimi.

- Mapa:** „Górka Kazurka”, skala 1:4000, e-2.5m, symbolika: ISSprOM2019, aktualność: sierpień 2020, autor: Krzysztof Wołowczyk, format mapy: 210x297mm
Wszystkie mapy drukowane techniką cyfrową na papierze wodoodpornym.
- Limit czasu:** 40 minut
- Interwał startowy:** Dla wszystkich kategorii wynosi 1 minutę.
- Potwierdzenie PK:** Zawody zostaną przeprowadzone przy użyciu elektronicznego systemu potwierdzania punktów kontrolnych i pomiaru czasu SPORTident. **Stacje działają w trybie bezdotykowym.**
- Opisy PK:** Na mapach oraz w formie papierowej wydawane kierownikom ekip w pakietach startowych w Biurze Zawodów.
- Wyposażenie PK:** Punkty kontrolne w postaci stojaków z odbłaskami, bez lampionów.
- Start:** Zawodnicy startują z jednego z trzech startów zgodnie z informacją poniżej:
START1: KMP Młodzicy (KM10, KM12, KM14, KM16, Rodzinna, Krótka, Średnia, Długa)
START2: KMP Seniorzy (KM18, KM20, KM21)
START3: KMP Weterani (KM35, KM40, KM45, KM50, KM55, KM60, M65, M70, M75, M90)
Wszystkie starty zlokalizowane są niedaleko od siebie, w odległości 600m od Centrum Zawodów. Dojście do startu na podstawie mapek rozgrzewkowych wydawanych kierownikom ekip w pakietach startowych w Biurze Zawodów. **Dojście nie będzie w żaden sposób wyznakowane w terenie.**
Zawodnicy mogą przebywać przed startem w dowolnym miejscu poza terenem zawodów (w tym w Centrum Zawodów) lub na terenie zawodów, który obejmuje mapka rozgrzewkowa.
- Procedura startowa:** Na każdym ze startów zawodnicy wchodzi do pierwszego boks startowego na 2 minuty przed swoim startem. W pierwszym boksie następuje wyczyszczenie karty SI. W drugim boksie następuje sprawdzenie karty SI oraz znajdują się mapy, które zawodnicy pobierają w momencie usłyszenia sygnału startu, a następnie ruszają na trasę. Punkt startu oznaczony na mapie trójkątem znajduje się w terenie w odległości 90-100m od ostatniego boksu (w zależności od numeru startu) i oznaczony jest w terenie lampionem. **Dobieg do punktu startu jest obowiązkowy!**



- Meta:** Meta zlokalizowana jest w odległości 150m od Centrum Zawodów. Po dobiegnięciu do mety zawodnicy zdają organizatorowi mapę, a sami udają się do Centrum Zawodów celem sczytania karty SI. Mapy z biegu sprinterskiego będą wydawane w Biurze Zawodów kierownikom klubów po biegu średniodystansowym.
- Kategorie popularyzacyjne:** Zawodnicy kategorii popularyzacyjnych startują ze startu nr 1 w dowolnym czasie pomiędzy godziną 20:30 a 21:30.
- Ubiór:** Strój dowolny. **Zalecamy długie spodnie (lub przynajmniej długie skarpety) oraz buty z solidnym bieżnikiem.**
- GPS-tracking:** Podczas zawodów z urządzeniami GPS pobiegą wszyscy zawodnicy z kategorii K21 i M21. Obowiązkiem zawodników wytypowanych do biegania z odbiornikiem GPS jest pobranie urządzenia ze stanowiska zlokalizowanego przed boksami startowymi. Niepobranie lub odmowa pobrania odbiornika GPS jest jednoznaczna z dyskwalifikacją.

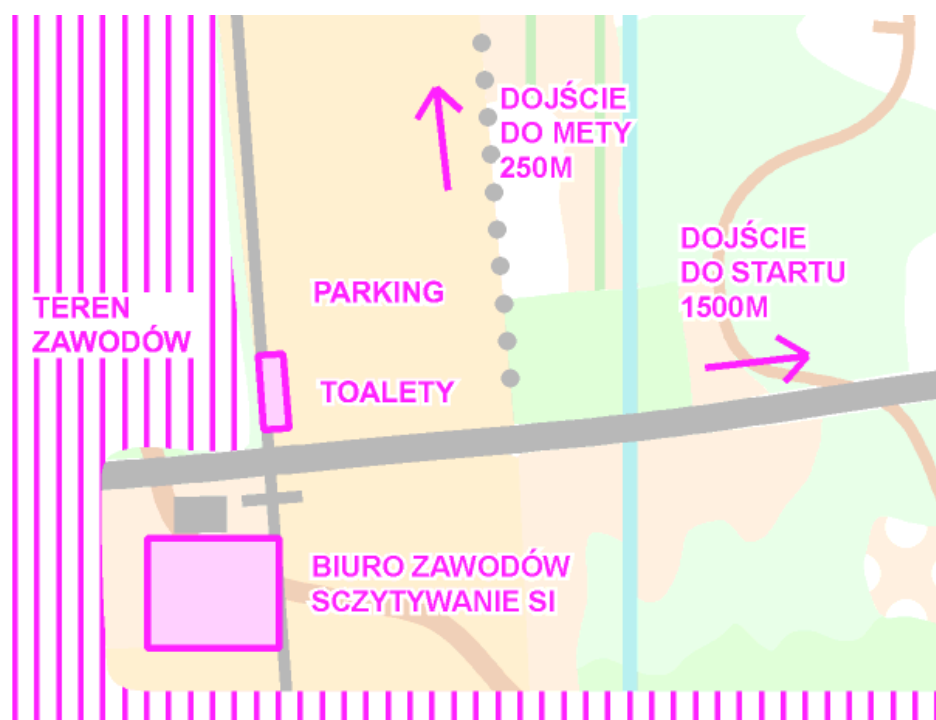
BIEG ŚREDNIODYSTANSOWY, SOBOTA 5.09.2020

Program:	10:00-14:00	praca Biura Zawodów
	11:00	start pierwszego zawodnika
	14:00	termin zgłaszania imiennych składów sztafety klubowej
	14:30	ceremonia dekoracji za bieg sprinterski nocny i średniodystansowy
	15:30	zamknięcie mety i zakończenie zawodów

Biuro Zawodów: Czynne w Centrum Zawodów w godz. 10:00-14:00.

Parking: Bezpłatny parking w sąsiedztwie Centrum Zawodów zapewniony przez organizatora.

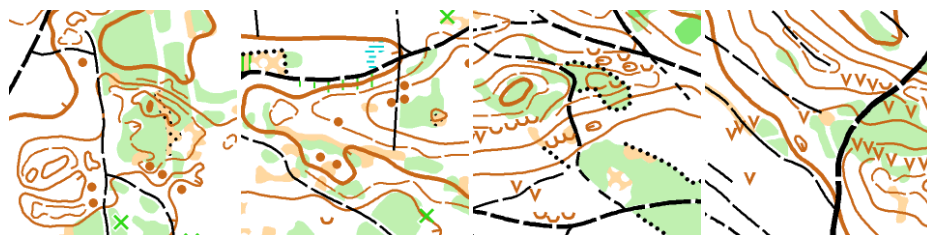
Centrum Zawodów: Łąka przy lesie
08-445 Czarnowiec
GPS: 51°55'47.07"N, 21°24'49.68"E



Centrum Zawodów zlokalizowane będzie na świeżym powietrzu. W Centrum Zawodów znajdować się będzie Biuro Zawodów, sczytywanie kart SI oraz toalety.

Ze względów epidemicznych prosimy o jak najkrótsze przebywanie na terenie Centrum Zawodów. Po ukończeniu biegu oraz sczytaniu karty SPORTident zachęcamy do szybkiego opuszczenia Centrum Zawodów.

Teren: Teren poprzecinany polodowcowymi wydmami śródlądowymi o łagodnych zboczach i wysokości względnej do 25m. Występują fragmenty terenu z dużą liczbą dołków i zagłębień terenu. Dominuje drzewostan iglasty (sosna), miejscami również liściasty o utrudnionej przebieżności. Sieć dróg dobrze rozwinięta.



Mapa: „Czarnowiec”, skala 1:10000, e-2.5m, symbolika: ISOM2017-2, aktualność: sierpień 2020, autorzy: Fryderyk Pryjma, Jacek Morawski format mapy: 210x297mm
Wszystkie mapy drukowane techniką cyfrową na papierze wodoodpornym.

Limit czasu: 120 minut

- Interwał startowy:** Dla wszystkich kategorii wynosi 2 minuty.
- Potwierdzanie PK:** Zawody zostaną przeprowadzone przy użyciu elektronicznego systemu potwierdzania punktów kontrolnych i pomiaru czasu SPORTident. **Stacje działają w trybie bezdotykowym.**
- Opisy PK:** Na mapach oraz w formie papierowej wydawane kierownikom ekip w pakietach startowych w Biurze Zawodów.
- Wyposażenie PK:** Punkty kontrolne w postaci stojaków z lampionami.
- Start:** Zawodnicy startują z jednego z trzech startów zgodnie z informacją poniżej:
START1: KMP Młodzicy (KM10, KM12, KM14, KM16, Rodzinna, Krótka, Średnia, Długa)
START2: KMP Seniorzy (KM18, KM20, KM21)
START3: KMP Weterani (KM35, KM40, KM45, KM50, KM55, KM60, M65, M70, M75, M90)
Wszystkie starty zlokalizowane są niedaleko od siebie, w odległości 1500m od Centrum Zawodów. Dojście do startu na podstawie mapek rozgrzewkowych wydawanych kierownikom ekip w pakietach startowych w Biurze Zawodów. **Dojście nie będzie w żaden sposób wyznakowane w terenie.**
- Procedura startowa:** Na każdym ze startów zawodnicy wchodzi do pierwszego boks startowego na 2 minuty przed swoim startem. W pierwszym boksie następuje wyczyszczenie karty SI. W drugim boksie następuje sprawdzenie karty SI oraz znajdują się mapy, które zawodnicy pobierają w momencie usłyszenia sygnału startu, a następnie ruszają na trasę. Punkt startu oznaczony na mapie trójkątem znajduje się w terenie w odległości 50-100m od ostatniego boksu (w zależności od numeru startu) i oznaczony jest w terenie lampionem. **Dobieg do punktu startu jest obowiązkowy!**
- BOKSY STARTOWE** **PUNKT STARTU**

-2' SI CLEAR	-1' SI CHECK MAPY
-----------------	-------------------------

----- 50-100m -----

▲
- Zmiana mapy:** Zawodnicy kategorii K21 i M21 w trakcie biegu będą dokonywali zmiany mapy na jednym z punktów kontrolnych. Pierwsza część trasy kończyła się będzie punktem kontrolnym, a druga rozpoczynała symbolem startu zlokalizowanym w miejscu ostatniego punktu kontrolnego pierwszej części trasy. Numeracja punktów na drugiej części będzie kontynuacją numeracji z części pierwszej. Obydwie mapy zawodnicy będą otrzymywali na starcie (nadruk dwóch części mapy na jednym arkuszu papieru po dwóch jego stronach).
Zawodnik na starcie, po pobraniu swojej mapy odpowiada za właściwe jej odwrócenie i rozpoczęcie nawigacji od pierwszej części trasy.
- Meta:** Meta zlokalizowana jest w odległości 250m od Centrum Zawodów. Po dobiegnięciu do mety zawodnicy udają się do Centrum Zawodów celem sczytania karty SI.
- Kategorie popularyzacyjne:** Zawodnicy kategorii popularyzacyjnych startują ze startu nr 1 w dowolnym czasie pomiędzy godziną 11:00 a 12:00.
- Ubiór:** Strój zakrywający całe ciało z wyjątkiem głowy, szyi i rąk.
- Bufet:** W Centrum Zawodów dostępny będzie bufet. Płatność możliwa tylko gotówką.
- GPS-tracking:** Podczas zawodów z urządzeniami GPS pobiegą wszyscy zawodnicy z kategorii K21 i M21. Obowiązkiem zawodników wytypowanych do biegania z odbiornikiem GPS jest pobranie urządzenia ze stanowiska zlokalizowanego przed boksami startowymi. Niepobranie lub odmowa pobrania odbiornika GPS jest jednoznaczna z dyskwalifikacją.

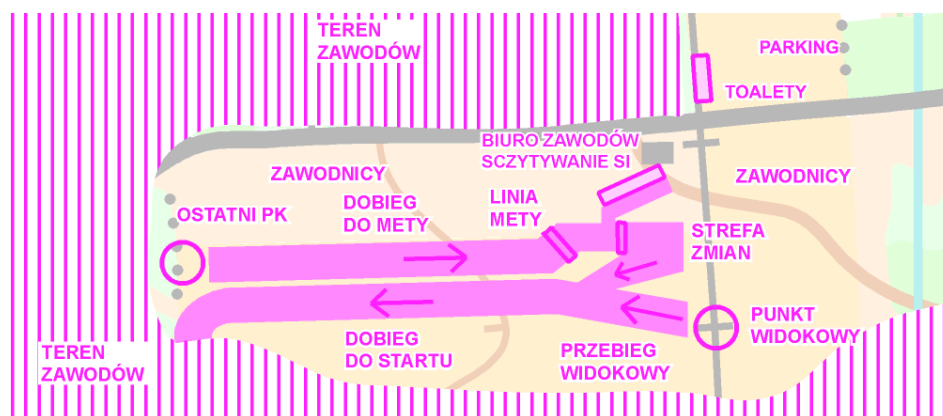
SZTAFETA KLUBOWA, SOBOTA-NIEDZIELA 5-6.09.2020

Program:	19:30-21:30	praca Biura Zawodów
	20:30	start masowy pierwszej zmiany
	23:00	zakończenie biegu dwóch pierwszych zmian
	09:30-12:00	praca Biura Zawodów
	10:00	start pierwszego zawodnika trzeciej zmiany
	13:00-13:15	start masowy zawodników kategorii popularyzacyjnych
	14:00	ceremonia dekoracji za sztafetę klubową
	15:00	zamknięcie mety i zakończenie zawodów

Biuro Zawodów: Czynne w Centrum Zawodów w godz. 09:30-12:00.

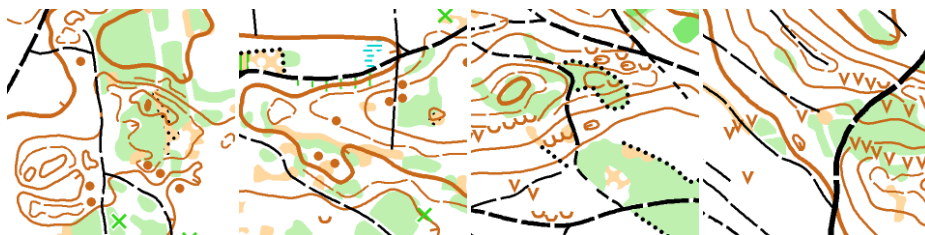
Parking: Bezpłatny parking w sąsiedztwie Centrum Zawodów zapewniony przez organizatora.

Centrum Zawodów: Łąka przy lesie
08-445 Czarnowiec
GPS: 51°55'47.07"N, 21°24'49.68"E



Centrum Zawodów zlokalizowane będzie na świeżym powietrzu. W Centrum Zawodów znajdować się będzie Biuro Zawodów, sczytywanie kart SI oraz toalety.

Teren: Teren poprzecinany połodowcowymi wydmami śródlądowymi o łagodnych zboczach i wysokości względnej do 25m. Występują fragmenty terenu z dużą liczbą dołków i zagłębień terenu. Dominuje drzewostan iglasty (sosna), miejscami również liściasty o utrudnionej przebieżności. Sieć dróg dobrze rozwinięta.



Mapa: „Czarnowiec”, skala 1:10000, e-2.5m, symbolika: ISOM2017-2, aktualność: sierpień 2020, autorzy: Jacek Morawski format mapy: 210x297mm
Wszystkie mapy drukowane techniką cyfrową na papierze wodoodpornym.

Limit czasu: Zamknięcie mety nastąpi o godz. 15:00 i sztafety, które do tego czasu nie ukończą biegu nie będą klasyfikowane. O godz. 15:00 rozpoczyna się zbieranie PK w terenie.

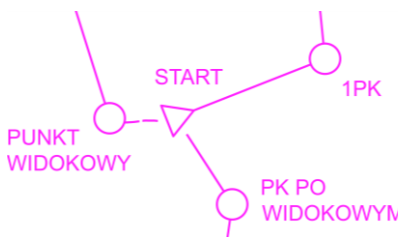
Potwierdzanie PK: Zawody zostaną przeprowadzone przy użyciu elektronicznego systemu potwierdzania punktów kontrolnych i pomiaru czasu SPORTident. **Stacje działają w trybie bezdotykowym.**

Opisy PK: Tylko na mapach.

Wyposażenie PK: Punkty kontrolne w postaci stojaków z lampionami i odbłaskami.

Start 1. zmian: Zawodnicy udają się na miejsce startu (strefa zmian) na 10 minut przed startem. Podczas wchodzenia następuje czyszczenie i sprawdzenie kart SI, a na 5 minut przed

startem otrzymują mapę zwiniętą w rulon i zabezpieczoną gumką recepturką. Zawodnicy startują na sygnał sędziego i dopiero wtedy mogą rozwinąć mapę.

- Punkt widokowy:** Wszystkie zmiany mają na swojej trasie punkt widokowy znajdujące się w Centrum Zawodów. W zależności od zmiany znajduje się on w około 60-80% długości trasy (7-10' przed metą dla najszybszych zawodników na każdej zmianie). Po potwierdzeniu punktu widokowego, zawodnicy biegają przebiegiem widokowym przez Centrum Zawodów, aż do momentu, gdy łączy się on z dobiegiem do punktu startu. Następnie kontynuują bieg do punktu startu (z którego zaczynali trasę), gdzie ponownie rozpoczynają nawigację.
- Strefa zmian:** Zawodnik oczekujący na swój start ma prawo wejść do strefy zmian po pokonaniu przebiegu widokowego przez swojego poprzednika. Podczas wchodzenia następuje czyszczenie i sprawdzenie karty SI oraz pobranie mapy zwiniętej w rulon i zabezpieczonej gumką recepturką. **Odpowiedzialnością zawodnika jest pobranie właściwej mapy.** Po wejściu do strefy zmian zawodnik może się rozgrzewać tylko na jej terenie i nie ma prawa wyjść na zewnątrz.
- Procedura zmian:** Przybiegający zawodnik po potwierdzeniu ostatniego punktu pokonuje dobieg i podbija punkt na linii mety. Po potwierdzeniu mety zawodnik oddaje swoją mapę sędziemu i przebiega do strefy zmian, gdzie dokonuje zmiany poprzez dotknięcie zawodnika wybiegającego, a następnie udaje się do czytania karty SI. Zawodnik wybiegający po otrzymaniu zmiany otwiera swoją mapę w drodze do punktu startu.
- Start na mapie:** Zawodnicy wszystkich zmian dwukrotnie przebiegają przez punkt startu oznaczony na mapie trójkątem - za pierwszym razem po starcie, a za drugim na końcu przebiegu widokowego. Sytuacja ta będzie oznaczona na mapie zgodnie z przykładem po prawej (od startu na mapie odchodzą dwie linie do PK).
- 
- Start masowy 2. zmian:** Start masowy 2. zmian nastąpi około godz. 21:40-21:50 zgodnie z decyzją Sędziego Głównego. Dokładna godzina startu zostanie ogłoszona z przynajmniej 15 minutowym wyprzedzeniem.
- Start 3. zmiany:** Start 3. zmiany odbywa się w formie biegu pościgowego, gdzie o godz. 10:00 startuje zawodnik najlepszego zespołu po dwóch zmianach nocnych, pozostałe zespoły zgodnie ze stratą.
- Ostatnia zmiana:** O kolejności sztafet decyduje kolejność przekroczenia linii mety przez zawodników ostatniej zmiany, a nie czas potwierdzenia punktu na linii mety.
- Dyskwalifikacje:** W przypadku dyskwalifikacji sztafety w trakcie zawodów zawodnicy, którzy dotychczas nie wystartowali nie kontynuują rywalizacji, natomiast mają możliwość wystartowania wraz ze startem masowym poszczególnych zmian.
- Start masowy:** Start masowy dla poszczególnych zmian będzie ogłaszany z przynajmniej 15 minutowym wyprzedzeniem.
- Kategorie otwarte:** Zawodnicy kategorii popularyzacyjnych startują około godz. 13:00-13:15 ze startu masowego z Centrum Zawodów. Dokładna godzina startu zostanie ogłoszona z przynajmniej 15 minutowym wyprzedzeniem.
- Ubiór:** Strój zakrywający całe ciało z wyjątkiem głowy, szyi i rąk.
- Numery startowe:** Zawodnicy mają obowiązek startu z numerami startowymi otrzymanymi w Biurze Zawodów. Numer startowy musi być umieszczony na klatce piersiowej zawodnika. Zaginanie lub jakiegokolwiek zakrywanie jego części jest zakazane.
- Bufet:** W Centrum Zawodów dostępny będzie bufet. Płatność możliwa tylko gotówką.
- GPS-tracking:** Podczas zawodów z urządzeniami GPS pobiegną wszyscy zawodnicy 1. i 2. zmiany sztafety klubowej oraz zawodnicy 10 najlepszych sztafet po zmianach nocnych. Obowiązkiem zawodników wytypowanych do biegania z odbiornikiem GPS jest pobranie urządzenia ze stanowiska zlokalizowanego przy strefie zmian. Niepobranie lub odmowa pobrania odbiornika GPS jest jednoznaczna z dyskwalifikacją.

PARAMETRY TRAS

Kategoria	BIEG SPRIINTERSKI NOCNY			BIEG ŚREDNIODYSTANOWY		
	Dystans [km]	Liczba PK	Przewyższenie [m]	Dystans [km]	Liczba PK	Przewyższenie [m]
K10	1,0	10	30	2,4	7	25
K12	1,4	12	25	2,9	12	30
K14	1,7	14	30	3,2	13	35
K16	2,3	21	25	3,5	15	40
K18	2,4	22	30	3,7	18	40
K20	2,6	23	35	4,0	12	45
K21	2,8	25	35	5,9	27	65
K35	2,5	21	30	3,7	18	40
K40	2,4	20	30	3,5	15	40
K45	2,2	20	25	3,1	14	35
K50	1,8	16	40	2,9	12	30
K55	1,7	15	25	2,6	10	30
K60	1,5	14	30	2,4	11	25
M10	1,1	11	30	2,7	9	30
M12	1,5	12	30	3,1	13	35
M14	2,1	18	30	3,6	17	40
M16	2,5	20	25	4,1	17	45
M18	2,8	23	45	4,4	21	50
M20	2,9	25	45	4,9	26	50
M21	3,4	28	50	7,0	29	80
M35	2,9	23	50	4,9	26	50
M40	2,8	23	45	4,0	12	45
M45	2,7	23	25	4,4	21	50
M50	2,4	21	25	4,1	17	45
M55	2,3	20	20	3,9	14	40
M60	2,2	18	30	3,6	16	40
M65	1,9	14	25	3,2	17	35
M70	1,5	14	25	2,2	10	25
M75	1,5	14	25	1,7	7	25
M90	1,1	11	20	1,5	6	25
Rodzinna	1,1	11	30	2,4	7	25
Krótka	1,7	14	30	3,2	13	35
Średnia	2,5	20	25	4,1	17	45
Długa	2,8	23	45	4,9	26	50

SZTAFETA KLUBOWA				
Zmiana	Zawodnik	Dystans [km]	Liczba PK	Przewyższenie [m]
1	K16 i starsze (kobiety)	6,4-6,5	21-23	55
2	K/M 16 i starsi	8,5-8,6	27-29	75
3	bez K 20-35; M16-50	3,8	13-14	40
4	bez M20-35	5,7-5,8	20-22	50
5	Do K16 i M14 lub od K55/M60	3,8	13-14	40
6	K16 i starsze (kobiety)	6,4-6,5	21-23	55
7	K/M 16 i starsi	9,1-9,2	29-31	80

SZTAFETA KLUBOWA - KATEGORIE OTWARTE			
Kategoria	Dystans [km]	Liczba PK	Przewyższenie [m]
Rodzinna	2,3	6	20
Krótka	3,3	10	35
Średnia	5,2	18	50
Długa	7,4	22	70

INFORMACJE I ZALECENIA DOTYCZĄCE ZAWODÓW ZWIĄZANE Z COVID-19

Ze względu na ograniczenia związane z przeciwdziałaniem COVID-19 wszyscy zawodnicy zobowiązani są do ścisłego stosowania się do zaleceń i rozporządzeń Ministra Zdrowia, Ministra Sportu i Głównego Inspektora Sanitarnego obowiązujących w dniu rozegrania zawodów.

1. Uczestnicy w Centrum Zawodów przebywają/poruszają się z zachowaniem 1,5 metra odległości.
2. W przypadku nie zachowania minimalnych odległości między uczestnikami obowiązuje nakaz zasłaniania ust i nosa.
3. Zawody odbywają się z podziałem na 9 imprez sportowych:
 - 4.09.2020 Klubowe Mistrzostwa Polski Młodzików bieg sprinterski nocny (kategorie KM10-16, popularyzacyjne)
 - 4.09.2020 Klubowe Mistrzostwa Polski Seniorów bieg sprinterski nocny (kategorie KM18-21)
 - 4.09.2020 Klubowe Mistrzostwa Polski Weteranów bieg sprinterski nocny (kategorie KM35-90)
 - 5.09.2020 Klubowe Mistrzostwa Polski Młodzików średniodystansowy (kategorie KM10-16, popularyzacyjne)
 - 5.09.2020 Klubowe Mistrzostwa Polski Seniorów bieg średniodystansowy (kategorie KM18-21)
 - 5.09.2020 Klubowe Mistrzostwa Polski Weteranów bieg średniodystansowy (kategorie KM35-90)
 - 5.09.2020 Klubowe Mistrzostwa Polski sztafeta klubowa (zmiany 1-2, nocne)
 - 6.09.2020 Klubowe Mistrzostwa Polski sztafeta klubowa (zmiany 3-7, dzienne)
 - 6.09.2020 Klubowe Mistrzostwa Polski bieg masowy (kategorie popularyzacyjne)

W każdej z imprez startuje nie więcej niż 250 zawodników. Zawodnicy startują w odstępach czasowych (bieg sprinterski 1 minuta, bieg średniodystansowy 2 minuty) z osobnych miejsc startu przypisanym każdej z imprez. Start masowy podczas sztafety klubowej odbywa się z zachowaniem dystansu społecznego.

4. W Biurze Zawodów będzie dostępny płyn dezynfekujący, zawodnicy zobowiązani są z niego skorzystać przed podejściem do obsługi Biura Zawodów.
5. Praca Biura Zawodów będzie tak zorganizowana aby zachować bezpieczne odległości między uczestnikami, prosimy zachowywać odstępy oczekując na swoją kolej.
6. Wizytę w Biurze Zawodów należy ograniczyć do minimum. **Pakiety startowe dla klubów będą wydawane tylko jednemu przedstawicielowi każdego klubu.**
7. Biuro Zawodów będzie regularnie dezynfekowane (stoły, stacja szczytująca SI, wszystkie obszary często używane).
8. Podczas dojścia do startu nie jest wymagane zasłanianie ust i nosa, należy zachować zalecane odległości między zawodnikami.
9. Organizacja startu przewiduje osobny start dla każdej z 9 imprez. Zawodnicy startują interwałowo (maksymalnie 4 osoby w ciągu jednej minuty).
10. Osoby startujące zachowują zalecaną odległość od obsługi startu.
11. Obsługa biura oraz startu będzie wyposażona w osłonę ust i nosa.
12. Po ukończeniu rywalizacji zalecane jest sprawne opuszczenie Centrum Zawodów.
13. Wyniki będą publikowane na stronie internetowej organizatora.
14. Należy zachować wymagane bezpieczne odległości pomiędzy zawodnikami w oczekiwaniu na szczytanie karty SI i pobranie wydruku z wynikiem.
15. W przypadku nagłego wystąpienia objawów charakterystycznych dla COVID-19 uczestnik wydarzenia jest zobowiązany do jak najszybszego udania się do izolatorium.
16. Ze względu na troskę o zdrowie i życie wszystkich uczestników zawodów organizatorzy proszą o zaniechanie uczestnictwa w zawodach wszystkich, u których w dniu zawodów występować będzie podwyższona temperatura ciała i których samopoczucie może wskazywać na jakiegokolwiek infekcję dróg oddechowych, a także tych zawodników, którzy mieli w ostatnim czasie kontakt z osobami zarażonymi COVID-19 bądź przebywającymi na kwarantannie.
17. Za przestrzeganie powyższych wytycznych wśród zawodników niepełnoletnich odpowiadają opiekunowie/trenerzy.